

**Association Malienne
Pour la Protection de l'Environnement
STOP -SAHEL BAMAKO**

Tél: 20-23-33-80

Email: stopsahel@orangemali.net

République du Mali
Un Peuple -Un But -Une Foi

**SCHEMA COMMUNAL D'AMENAGEMENT DU TERRITOIRE
DE LA COMMUNE RURALE DE NARA (SCAT)**

RAPPORT
Avril 2011

Elaboré par GAIB

Email : consultantsassocie@yahoo.fr

RCN° 008 KITA-2001

Cell : 66-71-62-24 Domicile: 20 -24-75-37

TABLE DES MATIERES

1. Avant propos -----	2
2. objectifs du schéma -----	2
3. Méthodologie -----	3
1^{ère} Partie Bilan- diagnostic et problématique d'aménagement et de développement-----	4
I. BILAN-DIAGNOSTIC -----	5
1.1. Présentation de la Commune -----	5
Carte de la division administrative de la commune-----	7
1.2. Associations de développement -----	9
1.3. Environnement naturel -----	10
1.4. Les ressources en eau -----	10
Carte de l'hydraugraphie de la commune -----	13
1.5. La végétation -----	14
1.6. Caractéristiques démographiques -----	14
1.7. Espace Economique -----	17
1.8. Espace sociale -----	22
Carte des infrastructures et équipements de la commune -----	26
II.PROBLEMATIQUE D'AMENAGEMENT ET DE DEVELOPPEMENT -----	27
2.1. Les atouts -----	28
2.2. Les contraintes -----	29
2.3. Les préoccupations -----	30
2^{ème} partie Les grandes orientations d'aménagement -----	32
A. les tendances d'évolution -----	33
B.Hypothèses d'évolution -----	35
C. Les objectifs stratégiques et les grandes orientations -----	35
3^{ème} partie fiche d'orientation ou de synthèse du schéma -----	38
3.1- Brève description de la Commune -----	39
3.2- Contraintes -----	39
3.3- Atouts -----	39
3.4- Indicateurs Socio-économiques -----	40
Carte du schéma d'aménagement de la commune -----	44
Annexe -----	45
Liste des sigles et abréviations -----	46
Liste des tableaux -----	47
Liste des cartes -----	48

AVANT – PROPOS

Le Gouvernement de la république du Mali en adoptant la Loi n° 96-059 du 04 Novembre 1996 portant création des Communes a engagé le processus de décentralisation qui vise l'autonomie de gestion des collectivités locales et leur développement.

Avant, de nombreux plans élaborés n'étaient pas participatifs ; ils étaient tous basés sur le centralisme de l'Etat. Les populations laborieuses qui en étaient les principales bénéficiaires n'étaient guère largement impliquées ; ni à leur conception-élaboration, ni à leur évaluation. A partir de 1996, le processus de la décentralisation s'est renforcé et une stratégie de développement des collectivités décentralisées a été élaborée, laquelle stratégie devait s'appuyer sur une Politique d'Aménagement du Territoire qui prend en compte les 3 dimensions essentielles du développement durable.

- Environnement (soutenabilité) ;
- Economie (rentabilité) ;
- Social (acceptabilité).

C'est dans ce contexte de décentralisation et d'aménagement du territoire que STOP SAHEL dans le cadre de son plan d'action de l'année 2010 a prévu la réalisation des schémas et plans d'aménagement des Communes de **Ouagadou, Nara et Koronga** dans le Cercle de NARA, qui est désormais le cadre de référence, de coordination pour tous les intervenants en matière d'aménagement et de développement local.

2. OBJECTIFS DU SCHEMA

- ✚ Mener les études d'évaluation des potentialités et contraintes de la commune (état des lieux) en rapport avec les ressources naturelles, les systèmes de production, la population, les partenariats ;
- ✚ Identifier les initiatives locales pour un développement harmonisé à l'échelle de quinze à vingt cinq (15 – 25) ans, y compris les opportunités d'intercommunalité ;
- ✚ Faire une projection de la carte (schéma) de la commune à l'échelle de temps choisi ;
- ✚ Elaborer un plan de mise en œuvre du schéma, donc un budget indicatif pour la réalisation des actions préconisées ainsi que les sources potentielles de financement ;

- ✚ Produire des rapports rédigés conformes et comportant tous les supports nécessaires à l'appropriation de l'outil par la Mairie et les autres acteurs locaux ;
- ✚ Animer l'atelier de validation et intégrer aux rapports les amendements retenus pour la version définitive.

3. METHODOLOGIE

Le présent document est l'étude diagnostique de la commune menée à partir d'une démarche participative dont les principales étapes ont été les suivantes :

- la rencontre avec le conseil communal élargi aux délégués villageois ;
- l'explication des objectifs et de la démarche du diagnostic communal à la communauté ;
- la visite guidée de terrains pour l'identification des ressources d'intérêt communal ;
- la collecte des données sur le milieu physique, humain et socio-économique à partir des enquêtes participatives (avec les outils de la MARP) ;
- l'identification et la hiérarchisation des problèmes d'intérêt communal ;
- restitution en assemblée.

Il convient de signaler que pour les besoins de l'étude, les fora essentiels utilisés ont été les assemblées villageoises, les focus groupes et les séances préliminaires de travail en équipe pluridisciplinaire.

1^{ère} Partie :

**BILAN- DIAGNOSTIC ET PROBLEMATIQUE
D'AMENAGEMENT ET DE DEVELOPPEMENT**

I. BILAN-DIAGNOSTIC

1.1 Présentation de la Commune :

La Commune de Nara couvre une superficie de 7 224km² pour une population de 26 248 habitants soit une densité de 4 Habitants /au km² (source recensement mairie de Nara 2004)

Le climat est de type sahélien, avec des précipitations annuelles variant de 350 à 750 mm.

La Commune de Nara est limitée :

- ✓ à l'Est par les communes de Gueneïbé et Guiré ;
- ✓ à l'Ouest par la commune de Ouagadou ;
- ✓ au Nord par la commune de Koronga et la République Islamique de Mauritanie ;
- ✓ au Sud par la commune de Niamara.

La commune rurale de Nara est composée de dix sept (17) villages et de 43 hameaux.

Tableau N°1: Situation des villages de la commune

N°	Localités	Coordonnées		Distance/Nara (km)	Nbre hbts
		Longitude	Latitude		
1	Berguenaré	7°21'80	15°12'21	7	546
2	Berzak	7°16'10	15°07'94	5	1370
3	Dayé	7°13'26	15°19'80	23	809
4	Diewaye	7°06'44	14°95'35	45	109
5	Guirde	7°23'07	15°14'03	11	520
6	Kabida Bambara	7°12'67	15°13'06	5	1146
7	Kabida Soninké	7°12'05	15°12'89	5	1487
8	Keibane Maure	7°16'70	15°15'13	11	1521
9	Keibane Soninké	7°16'63	15°14'73	11	1977
10	Ker El gagny	7°10'37	15°02'05	30	544
11	Lambassita	7°08'67	15°25'89	46	436
12	Mabrouk	7°19'50	15°14'00	10	611
13	Médina Coura	7°09'48	15°07'43	25	591
14	Nara	7°18'47	15°10'77	0	12628
15	Tendié	7°10'03	15°04'29	28	126
16	Touboudrane	7°15'18	15°14'69	7	1391
17	Tourou Daye	7°11'53	15°27'06	30	436
Total					26 248

Source : MDRI, PDSEC

LES HAMEAUX DE LA COMMUNE DE NARA

NARA :

- Kamagnouma
- Dabayé hawa
- Tiewelimoun
- Tieweli peulh
- Gorélé
- Moharade 2
- Lamine Goucou

KABILA BAMBARA

- Dabayé heymed
- Handol
- N'dark

KEBANE SONINKE

- M'bordati soniké
- Talahayé
- Mimpé giéziyé
- Boubougoupou

DAYE

- Sidouké
- Kilé

KABIDA SONINKE

- Dabayé diarsso
- Dabayé ouda
- Dabayé elmemoun
- Lohété

TOUMOUDRANE

- Bougoudiyé
- Yatatougoumé
- Kemedely
- Dabayé salik
- Ezem

BREKE NARE

- Koumara
- Dabayé mouta

KEBANE MAURE

- Dabayé bougouss
- Dabayé handoubarké
- Dabayé ali
- M'bordati maure

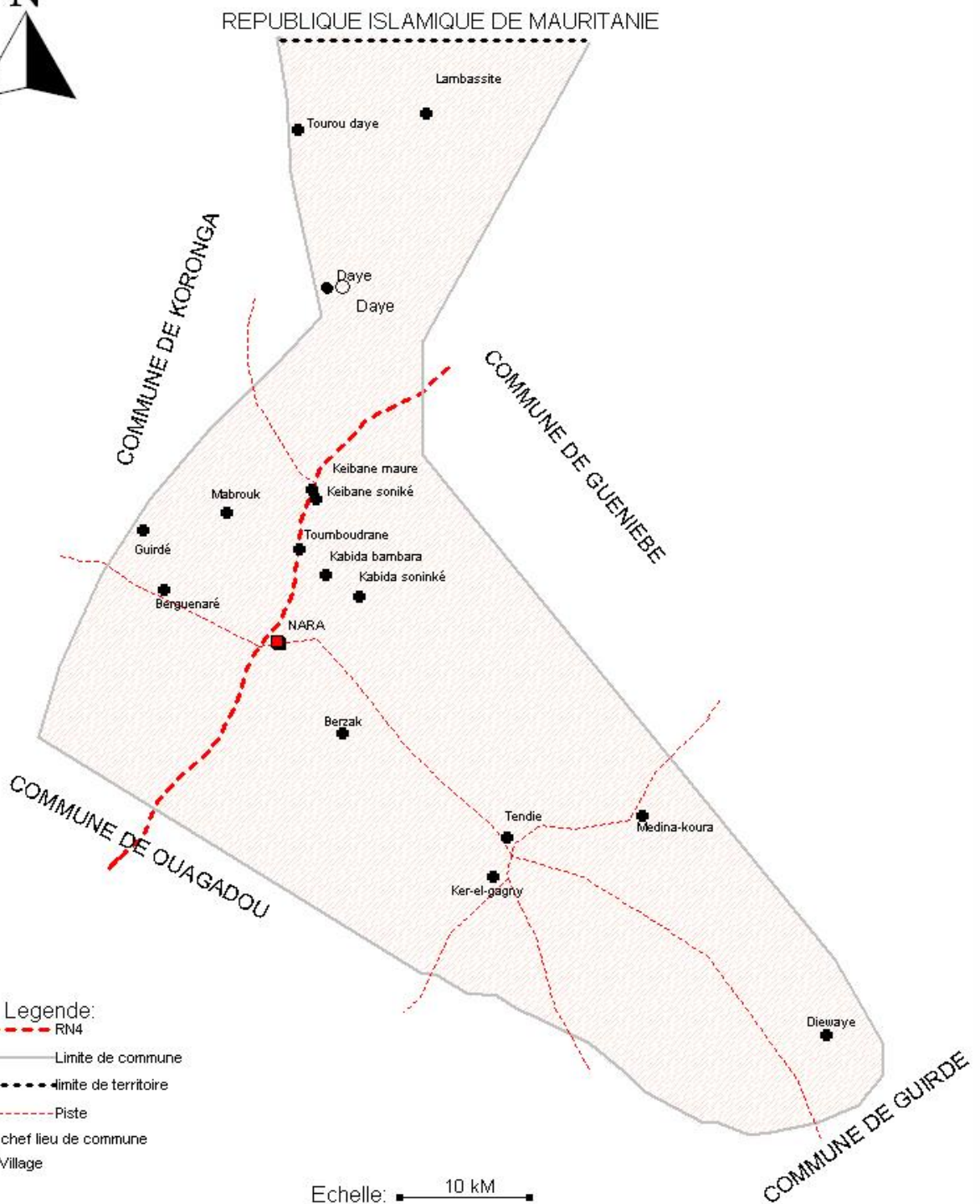
BERZACK

- Zerkaye1
- Zerkaye 2
- Dabayé locoto
- Dabayé mahadou
- Marhad 1
- Dabayé n'douba peulh
- N'douba maure

MADINA COURA

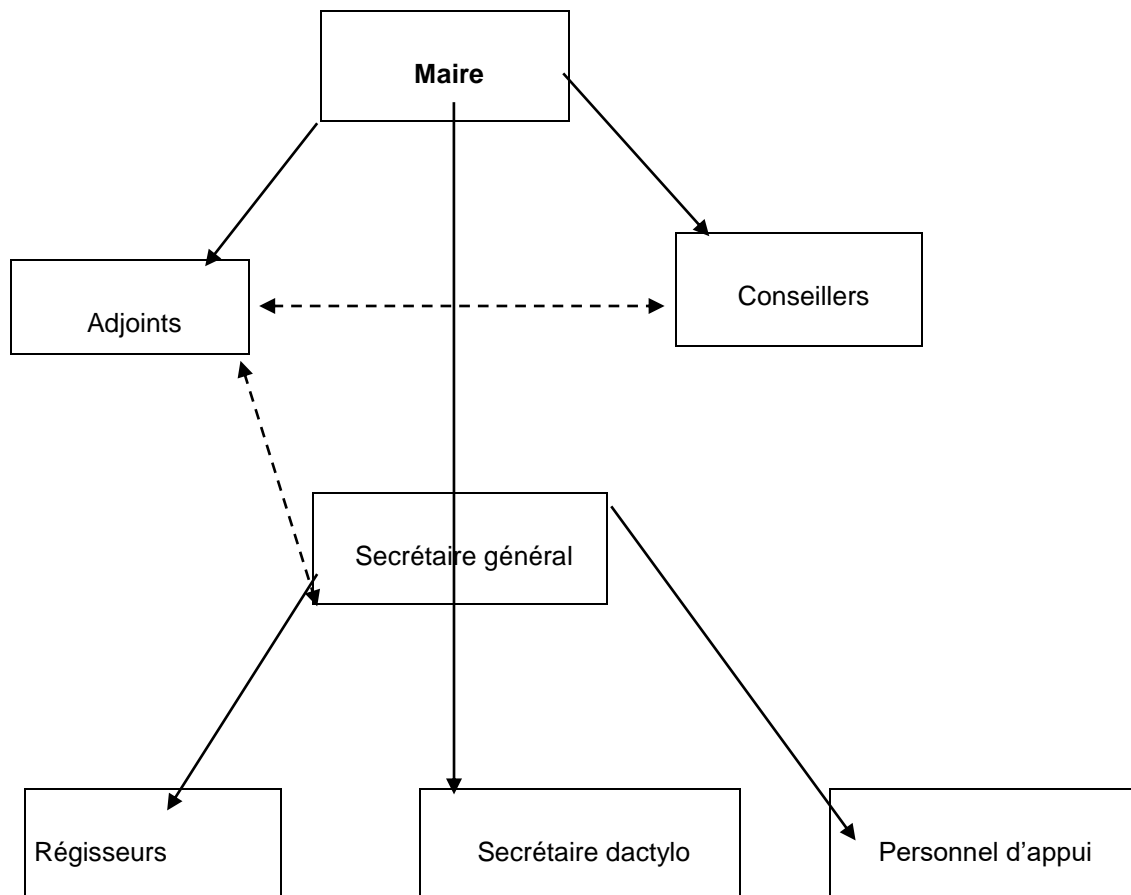
- Hameau n°2
- Hameau mohamed ould mari
- Dabayé salib talalta
- Ould baba
- Brahima ould birama
- Salib ould birama

COMMUNE DE NARA: DIVISION ADMINISTRATIVE



Source: MDRI
Réalisation: GAIB

ORGANIGRAMME DE LA COMMUNE



Source : PDSEC

1.2. Associations de développement (sociétés coopératives, associations de jeunes et des femmes)

Les associations de développement sont très nombreuses dans la Commune. Ce sont :

- Association des handicapés physiques 2006 ;
- Associations des hôteliers, restaurateurs, cafetiers, gargotières de Nara (AHRCGN) 2005 ;
- Association des puisatiers du sahel 2003 ;
- Association des ouvriers et sympathisants de Nara 2004 ;
- Association CAFO 2004 ;
- Association des femmes artisanes de Nara (AFANA) 1999 ;
- Association des bouchers 2005 ;
- Association "balimaya" de Nara 1998 ;
- Association jiguya de Nara 1994 ;
- Association des jeunes pour le progrès de Nara (AJPN) 1994 ;
- Association des Municipalités du Mali 2004 ;
- Association KHERI DEBE de Kabida Soninké ;
- Association des exploitants de volailles 1998 ;
- Association QIMPERLE – NARA ;
- Association DANAYA 2008 ;
- Association des Artisans de NARA 1999 ;
- Association AFUGPEC – TANGANDE 2007 ;
- Association EL KHERE de keïbane maure 2000 ;
- Association Saboussire Kabida Soninké 2000 ;
- Association DAMBE 2000 ;
- Association HORONYA des femmes de Kebaïne Soninké 2000 ;
- Association SINI - GNESSIGI Keïbane Soniké 2000 ;
- ADECNA (Association pour le développement du Cercle de NARA)
- Association des jeunes Ressortissants du Cercle de NARA (AJRCNA) ;
- Association des Commerçants de NARA (ACCN) ;
- Société coopérative multifonctionnelle de Nara 2003 ;
- Société coopérative agropastorale de Nara 2005 ;
- Société coopérative benkadi des femmes 2008 ;
- Société coopérative des jeunes unis pour le progrès 2008 ;
- Société Coopérative Marchands Bétails 2009 ;

- Société Coopérative Tapitalé Poulako 2005 ;
- Société Coopérative Niéta Tendié 2007 ;
- Société Coopérative Tangadune de Diewaye 2007 ;
- Société Coopérative des Emboucheurs 2005 ;
- Société Coopérative des Transporteurs Inter- Urbain de NARA 2005 etc.

Toutes ces associations et coopératives soutiennent des activités de développement communautaire.

1.3. Environnement naturel :

La Commune de Nara est située dans la zone sahélienne et présente un relief quasiment plat, avec quelques dépressions marécageuses. Les sols sont en majorité de fertilité faible et sont constitués de sols sableux profonds ou argileux dans les dépressions.

1.4. Les ressources en eau

Les eaux de surface

L'eau de surface est une denrée rare dans la Commune de Nara. Cela constitue la contrainte majeure qui limite le développement de la zone.

Les ressources en eau proviennent pour l'essentiel des eaux de pluies. Il pleut en moyenne 350 mm de pluies par an. Cette quantité serait suffisante pour satisfaire les besoins des hommes et des animaux si le ruissellement diffus, l'évaporation et l'évapotranspiration n'étaient pas très importants, si la capacité des sols à retenir l'eau était meilleure.

Le reste est utilisé par les populations à travers l'exploitation des champs de cultures, l'abreuvement des animaux et les travaux domestiques.

Les mares :

Elles sont presque toutes sèches pendant une bonne partie de l'année. Les plus grandes mares dans la commune sont celles de Touroudaye (3540 ha), de Lambassita (320 ha), de Dayé, de Kabidda, de Keïbane et celle de Toumboudrane.

Les puits et les forages

Il existe trente deux (32) puits à grand diamètre dans la commune de Nara

Tableau N°2 : puits à grand diamètre par villages

Villages	Nombre	Année de réalisation
Berguenaré	3	2004
Berzak	2	1993
Dayé	1	2004
Diewaye	1	1993
Guirde	2	2004
Kabida Bambara	4	1993
Kabida Soninké	6	1993
Keibane Maure	2	2004
Keibane Soninké	2	2004
Ker El gagny	2	1985
Lambassita	1	2000
Médina Coura	1	1985
Nara	4	-
Tendié	1	1985
Touboudrane	2	2004
Tourou Daye	2	2004
Total	36	

Source : Hydraulique Nara

Les forages

La commune de Nara est dotée de quinze (15) forages dont 6 non fonctionnels. Il s'agit des forages de Nara (7), Berzak (1), de Diewaye (1), Kabida Soninké (5), Lambassita (1).

Adduction d'eau

Le réseau d'adduction d'eau couvre 14 villages plus la ville de Nara. Il est alimenté par deux (02) forages qui ont chacun un débit de 30 m³/h et une profondeur moyenne de 108m. Le réseau fonctionne à partir de groupes électrogènes. Les 340 abonnés se répartissent comme suit :

- 51 bornes fontaines ;
- 259 branchements particuliers ;
- 30 branchements de l'administration.

Les équipements existants sont sept (07) groupes électrogènes (60 et 75 kva).

Le personnel permanent est constitué de :

- Un gestionnaire ;
- Deux mécaniciens ;
- deux gardiens.

Tableau n°3 : Quantité d'eau disponible

Désignation	Nbre	Débit l/h	Temps d'utilisation	Quantité d'eau m ³ /j
Forage	9	1 000	08	72
Puits moderne	32	500	08	128
Adduction d'eau	1	1 000	08	08
TOTAL				208

Source : enquête GAIB

Tableau n°4 : Estimation des besoins en eau des populations à raison de 25 l / j / prs.

Année	Population	Besoin m ³
2011	26 248	656

Source : enquête GAIB

Selon la norme DNH (Direction Nationale de l'Hydraulique) de 1 PEM / 400 hbts, le taux d'équipement en PEM pour la commune de Nara est de 64%.

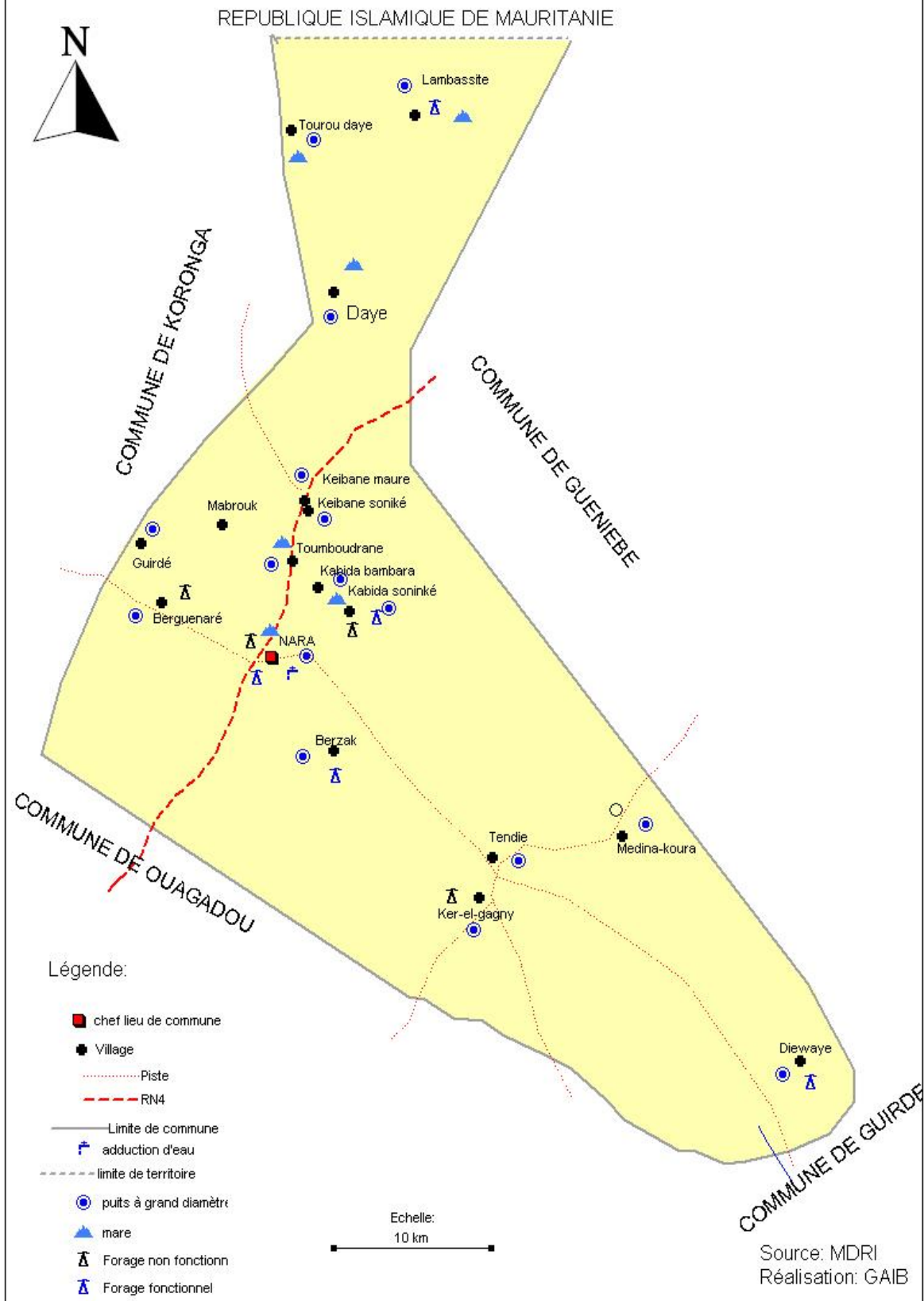
Tableau n°5 : Estimation des besoins en eau du cheptel à raison de 40 litres /j/ UBT

Bétail	Nbre UBT	Temps de séjour	Besoin en m ³ /j
Résident 2011	12 777	365	511

Source : enquête GAIB

En comparant la quantité d'eau disponible **208 m³ /j** et les besoins de la Commune (population et cheptel) en 2011, **1 167 m³ /j** on constate un déficit de **959 m³**.

COMMUNE DE NARA: HYDRAUGRAPHIE



1.5. La végétation :

Depuis quelques décennies une régression remarquable de la végétation se manifeste progressivement donnant naissance à une steppe arbustive et une savane arborée généralement pauvre en essences forestières.

Les essences fréquentes sont : les rôniers, les dattiers sauvages, les jujubiers, le commiphora africana (barkanté) etc. et des arbres épineux.

Tableau N°6 : Situation environnementale

<i>Espace vert</i>		<i>Plantation d'alignement</i>		<i>Bosquet</i>		<i>Production de Gomme</i>	
sup	NP	sup	NP	sup	NP	sup	NP
1,47	90	2500	250	0,16	100	250	1000

Source : cantonnement des Eaux et Forêts - Nara

Les ressources fauniques se limitent à quelques oiseaux tels les pintades (Numidae meleagris) et les perdrix (Francolinus sp .

Les espèces disparues : Elephant (Loxodonta africana), le lion (Leo leo), la panthère (Panthera pardus), le guépard (Acinonyx jubatus), l'élan de derbi (Taurotragus derbianus), le buffle (Sincerus manus), l'autruche (Sthruthio camelus)

Les espèces en voie de disparition : Hyène (Hyaena hyaena), le phacochère (Phacochoerus aethiopicus), le cynocephale (Papio anubis), le singe rouge (Erythracebus patas), le sing vert (Cercopithecus aethiops), la biche robert (gazella damas), l'outarde (Otis arabs), le lièvre (Lepus crawhsayi), le charognard (Aegipius monachus), le calao (Biscorvus abyssinicus)...

1.6. Caractéristiques démographiques :

La population de la Commune est 26 248 habitants. Les principales caractéristiques démographiques sont les suivantes :

- ✓ Une population jeune et majoritairement féminine ;
- ✓ Une population mal répartie : la population de Nara est mal répartie entre les dix sept (17) villages de la Commune ;
- ✓ Une diversité ethnique : la Commune est majoritairement dominée par les Maures, les Peulhs, les Soninkés et les Bambaras.

L'islam et le christianisme sont les religions pratiquées par les populations de la Commune de Nara.

Mouvement migratoire :

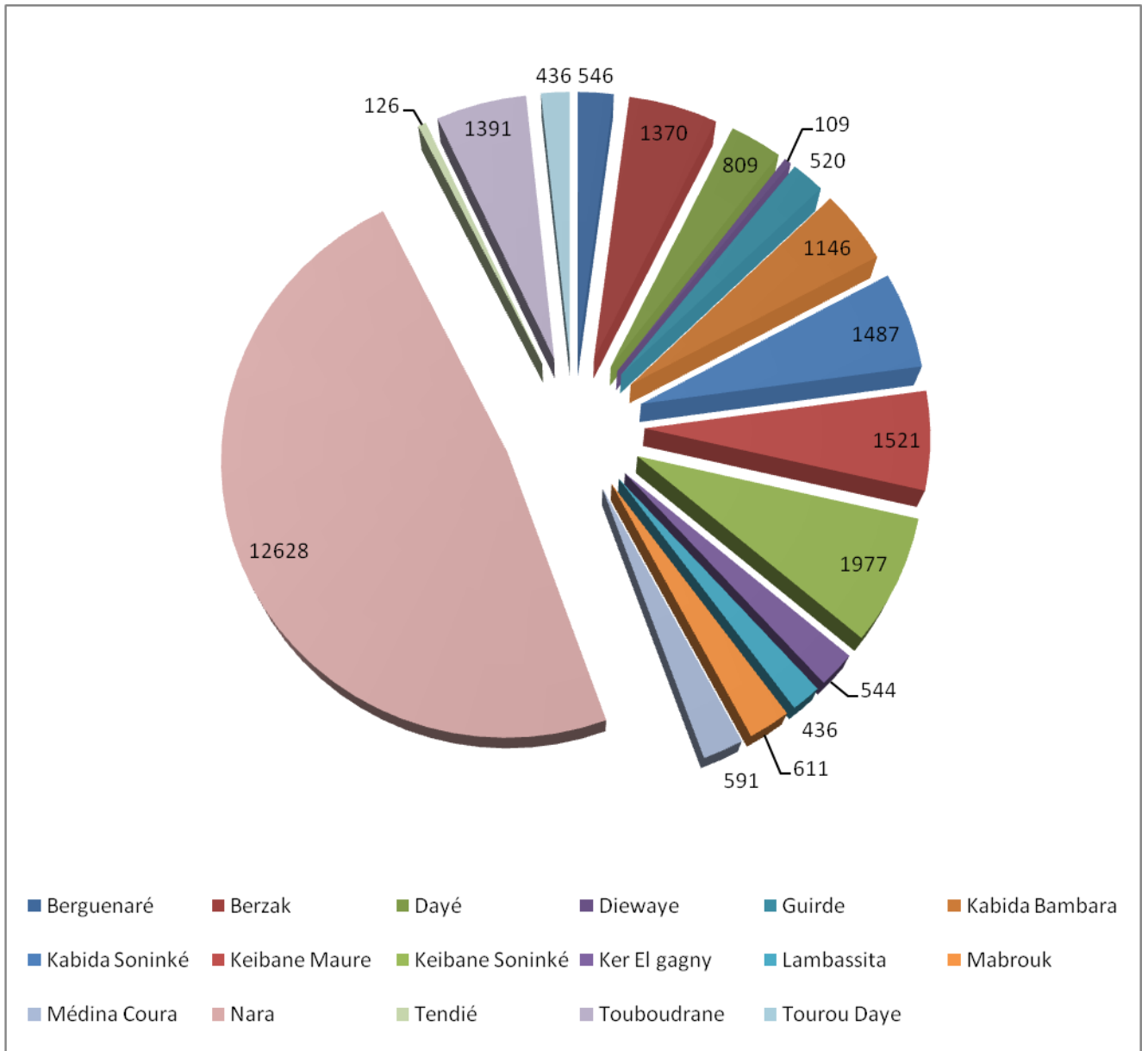
La population de la commune de Nara est caractérisée par sa grande mobilité. Ce déplacement à un caractère saisonnier et se fait en direction de Mourdiah, Kolokani, Diema, Nioro et plus particulièrement à Bamako à la recherche de revenus monétaires additionnels. Il

concerne surtout les jeunes (les garçons généralement).

L'émigration en direction de la Mauritanie est en générale de courte durée.

Les déplacements des populations sont fréquents mais la durée de séjour hors de la localité n'est pas aussi longue comme c'est le cas dans certaines villes du Mali.

Répartition spatiale de la population de la Commune



1.7. Espace Economique

Agriculture :

La Commune de Nara a une vocation agro sylvo pastorale. L'agriculture constitue l'activité dominante des populations de la Commune. Elle est de type extensif et est surtout tributaire des aléas climatiques.

L'occupation du sol varie d'un village à un autre en fonction de la vocation essentielle de la Commune et des contraintes pédoclimatiques.

Les principales cultures dans la Commune sont entre autres :

- **Les cultures sèches** : le mil, le sorgho, l'arachide.
- **Les cultures de décrue** : niébé associé, niébé pur.
- **Les cultures maraichères** : laitue (*Laetuca sativa*), tomate (*Lipopersecum esculentum*), échalote (*Allium escalonicum*), chou (*Brassica oleracea*), gombo (*Hibiscus esculentus*) etc.

Tableau N°07: situation du maraichage dans la commune (campagne 2010- 2011)

Désignation	Superficie ha	Rendements kg/ha
Tomate	10	10000
Piment	0,5	800
Aubergine	1,5	5000
Gombo	14	7000
Pastèque	1,5	10000
Melon	0,75	9
Laitue	18,5	15000
Choux	4	20
Echalote	7	18
Betterave	2	15
Pomme de terre	5	25

Source : Agriculture (Nara)

Tableau n° 08 : récapitulation des superficies emblavées, des rendements et des productions des principales spéculations

Spéculations	2010- 2011		
	Superficie emblavée (ha)	Rendement (kg/ha)	Productions/tonnes
Mil	7900	775	5 530
Sorgho	9600	1062	9 600
Arachide	2381	782	1 667
Niébé associé	4097	420	1 639
Niébé pur	95	750	67
Wantzou	16	714	11
dah	5	400	2
Total	24 094		

Source : Agriculture NARA

Les superficies emblavées **24 094 ha** représentent **3 %** de la superficie totale du territoire de la Commune.

Avec une population estimée à **26 248 habitants**, le besoin céréalier, selon la norme FAO (**300kg / Personne / an**), est évalué à : **7 874 tonnes**. Ainsi, il se dégage un excédant de **7 256 tonnes**.

Elevage :

Il est pratiqué dans tous les villages de la commune de Nara et constitue la seconde activité importante après l'agriculture. La Commune accueille de nombreux troupeaux transhumants en provenance de la Mauritanie. L'élevage pratiqué est de type extensif et constitue une forme d'épargne pour la population.

La Commune dispose de vastes espaces à vocation pastorale.

Les grandes zones de pâturage de la Commune sont Les zones Nord, Sud et Sud Ouest.

Tableau N°09 : Effectifs du cheptel et de la volaille

Espèces	Bovine	Ovine	Caprine	Asine	Equine	Cameline	Volaille
Nombre	14 838	11 550	11 400	900	600	50	300
Total transhumant	50 000	135750	14 800	6500	1920	750	-
UBT							12 777

Source : SLPIA –NARA

La pêche :

Elle n'occupe que 1% de la population active et se pratique sous forme de pisciculture dans les mares de Kabida bambara, Kabida soninké, Keïbane soninké, Dayé et Nara. La production est de 248 tonnes en 2003- 2004. La pêche collective s'organise pendant la saison froide. Elle est destinée à la consommation locale.

Le principal problème rencontré est l'ensablement des mares.

Industrie et Commerce :

Il n'y a aucune unité industrielle dans la Commune de Nara.

Le commerce constitue l'une des principales activités de la Commune. La foire de Nara qui se tient chaque lundi est la seule de la Commune.

Les équipements commerciaux de la commune sont : le centre commercial, la gare routière, le marché à bétail, l'air d'abattage et le parc de vaccination.

Le centre commercial est situé dans le quartier Dabaye (Nara) à proximité de la RN4.

Le marché comprend : 1026 hangars où sont vendus en général les condiments et les vêtements, un (1) hangar pour les bouchers, un (1) hangar métallique où sont vendus les produits agricoles, aux alentours on dénombre 114 boutiques.

La gare routière, située à l'Ouest du marché ne peut que contenir les petits porteurs à cause de son étroitesse.

Tableau N°10: autres équipements commerciaux

N°	Désignation	localisation
1	Marché à bétail	Dabaye (Nara)
	Parc vaccination	
2	Air d'abattage	Dabayé (Nara)
4	Magasin de céréale	Les 17 villages

Source : GAIB

Artisanat

Les artisans sont organisés en association et regroupent : les forgerons, les bijoutiers, les cordonniers, les teinturiers, les tisserands, les potières, les soudeurs, les menuisiers métalliques, les menuisiers bois, les mécaniciens auto, les réparateurs de moto, les boulangers locaux etc. Les produits de l'artisanat sont : le pagne bogolan, les bracelets, les portes clefs, les boucles d'oreilles en cuirs, les verres à thé décorés etc.

Les problèmes rencontrés sont entre autres :

- l'inexistence de siège pour les artisans ;
- l'insuffisance des moyens financiers ;
- l'insuffisance du matériel de travail ;
- la faiblesse de l'encadrement technique.

Tourisme

La Commune de Nara ne dispose d'aucun site touristique

Institution Financière:

Le système financier est constitué de :

- Kondo jiguima ;
- Camec
- L'assurance sabu n'juma
- BDM SA

Le comité de gestion de ***Kondo jiguima*** est composé de :

- un (1) conseil d'administration;
- un (1) comité de crédit;
- un (1) conseil de surveillance.

Chaque organe est composé de 3 membres. Les actionnaires sont au nombre de 1537

Le personnel comprend:

- un (1) Coordinateur ;
- un (1) gérant ;
- un (1) caissier

Administration et ONG :

L'Administration est représentée dans la commune par les services techniques déconcentrés de l'Etat: le cercle, la gendarmerie, la garde nationale, le CAP, la santé, l'office national des postes, la SOTELMA, la protection des végétaux, la perception, le service de l'agriculture, la justice, la mairie, le service des impôts, le centre de promotion féminine, le service de l'Hydraulique, la Météo.

Tableau N°11 : ONG et Projets

N°	Désignation	Domaine d'intervention
1	SAHEL 21	Hydraulique, Santé, sécurité alimentaire, Education, Gestion des Ressources naturelles
2	KILLE	Agro foresterie
3	Fonds de Développement Sociale (FDS)	Ecole, commerce, Gestion des Ressources Naturelles
4	SILAH-MALI	Tous les domaines vitaux
5	Projet d'Appui au Secteur Agricole et aux Organisations Paysannes (PASAOP)	Promotion, production avicole
6	Projet de Développement de l'Aviculture au Mali (PDAM)	Promotion, production agricole
7	Fonds de développement des Zones Sahéliennes en Afrique (FODESA)	Promotion des organisations paysannes dans tous les domaines
8	Projet pour la Réduction de la Pauvreté (PRP)	Promotion du monde rural
9	STOP- SAHEL	Sécurité alimentaire, GRN, Hydraulique, santé
10	CSPEEDA	sécurité alimentaire et nutritionnelle, hydraulique, éducation, décentralisation et développement local,
11	AFAO	Santé, élevage, décentralisation et gouvernance locale
12	AGIDE	Eau, assainissement
13	PRODEZEN	Elevage, hydraulique pastorale
14	HKI	Nutrition
15	PADESO	Elevage, hydraulique pastorale, renforcement des capacités

Source : enquête GAIB

Energie :

Les principales sources d'énergies demeurent le bois de chauffe et le charbon de bois dont les consommations ont évolué ; l'électricité est assurée par des panneaux solaires et des groupes électrogènes.

Les Transports Routiers

Le développement de la Commune est étroitement lié aux infrastructures routières. En effet, les routes constituent les facteurs structurants, prédominants dans l'espace. Leur disponibilité et leur qualité ont une influence toute particulière sur les établissements humains ainsi que sur les évolutions possibles.

Le transport routier relie pratiquement tous les villages de la commune à partir de Nara (chef lieu de la commune). Le mauvais état des pistes est la principale difficulté du secteur.

Communication:

Le téléphone fixe ou mobile constitue un atout majeur dans le désenclavement de la Commune. Comme moyens de communication on peut noter la présence des deux opérateurs mobiles à savoir Orange installé en janvier 2005 et Malitel en 2008.

1.8. Espace social

Education

Education: présence des ordres d'enseignement suivants :

- ☞ Enseignement fondamental :
 - 1^{er} cycle ;
 - 2^{ème} cycle;
 - Medersa ;
 - Ecole communautaire ;
- ☞ Enseignement secondaire général :
 - lycée ;
- ☞ Enseignement normal :
 - IFM ;
- ☞ Enseignement préscolaire ;
- ☞ Centre de formation des femmes ;
- ☞ Enseignement non formel :
 - Centre d'Alphabétisation ;
 - CED.

Tableau n°12 : Nombre d'écoles

1 ^{er} cycle			2 ^{ème} cycle	
<i>Public</i>	<i>communautaire</i>	<i>Medersa</i>	<i>Public</i>	<i>Medersa</i>
Berguenaré	Bordaty	Bougoudéi	Nara 2 ^{ème} cycle A	Diabigué 2 ^{ème} cycle
Dayé	Berzack	satoul diabigué	Nara 2 ^{ème} cycle B	Sallah 2 ^{ème} cycle
Kabida bambara	Gassa	Keibane	Nara 2 ^{ème} cycle C	
Kebané soninké	Lohoïté	Sallah 1 ^{er} cycle	Nara 2 ^{ème} cycle D	
Ker el gagny	Zidou touré	Sabil al ouda (Mabrouck)		
Madina coura		Youssouf Kouma		
Nara 1 ^{er} cycle A		Kabida soninké		
Nara 1 ^{er} cycle B				
Nara 1 ^{er} cycle C				
Nara 1 ^{er} cycle D				
Nara 1 ^{er} cycle E				
Nara 1 ^{er} cycle F				
Total	12	05	04	02

Source : CAP NARA

Tableau n°13 : Effectifs des élèves par statut et par sexe

Ecoles Publiques	1 A		2 A		3 A		4 A		5 A		6 A		Total		Total
	G	F	G	F	G	F	G	F	G	F	G	F	G	F	
Berguenaré	0	0	7	4	8	17	9	4	5	5	4	2	33	32	65
Dayé	16	6	12	4	13	4	11	5	15	12	13	1	80	32	112
abida bambara	25	10	16	9	25	9	30	16	21	9	10	3	127	56	183
Keibané soninké	44	26	34	21	44	25	52	13	21	8	13	4	208	97	305
Ker el gagny	0	0	16	9	0	0	21	3	0	0	11	2	48	14	62
Madina coura	0	0	3	4	8	15	18	13	11	3	2	3	42	38	80
Nara 1 ^{er} cycle A	15	20	18	15	22	20	24	17	15	19	27	20	121	111	232
Nara 1 ^{er} cycle B	33	34	58	48	42	31	48	40	31	28	19	21	231	202	433
Nara 1 ^{er} cycle C	9	22	10	12	21	11	16	6	20	25	8	10	84	86	170
Nara 1 ^{er} cycle D	77	50	88	66	78	73	56	54	52	42	13	17	364	302	666
Nara 1 ^{er} cycle E	27	28	37	38	37	21	38	27	38	21	16	16	193	151	344
Nara 1 ^{er} cycle F	55	46	58	54	57	51	42	29	32	21	42	29	286	230	516
Total Pu 12	301	242	357	284	355	277	365	227	261	193	178	128	1817	1351	3168
Ecoles Communautaires	1 A		2 A		3 A		4 A		5 A		6 A		Total		Total
	G	F	G	F	G	F	G	F	G	F	G	F	G	F	
Bordaty	6	2	22	21	16	4	0	0	0	0	0	0	44	27	71
Berzack	0	0	0	0	0	0	0	0	0	0	0	0	0	0	0
Gassa	20	11	15	8	2	4	7	9	10	10	7	2	61	44	105
Lahoïté	5	5	10	1	5	7	3	3	9	9	7	0	39	25	64
Zidou touré	0	0	6	6	6	4	2	3	0	0	0	0	14	13	27
Total Pu 05	31	18	53	36	29	19	12	15	19	19	14	2	158	109	267
Medersa	1 A		2 A		3 A		4 A		5 A		6 A		Total		Total
	G	F	G	F	G	F	G	F	G	F	G	F	G	F	
Bougoudéi	3	2	0	0	12	11	9	8	5	8	6	8	35	37	72
satoul diabigué	25	20	15	30	6	10	6	4	5	11	0	0	57	75	132
Keibane	4	8	8	14	7	6	7	7	7	6	2	4	35	45	80
Sallah 1 ^{er} cycle	35	25	33	40	28	23	24	18	15	14	13	20	148	140	288
Sabil al ouda (Mabrouck)	4	5	6	6	7	5	8	9	0	0	3	0	28	25	53
Youssef Kouma	20	20	17	5	12	13	8	8	15	4	11	11	83	61	144
Kabida soninké	25	20	20	20	9	7	0	0	0	0	0	0	54	47	101
IFM	-	-	-	-	-	-	-	-	-	-	-	-	-	-	702
Lycée		-	-	-	-	--	-	-	-	-	-	-	250	106	356
Total Pu 07	116	100	99	115	81	75	62	54	47	43	35	43	440	430	1 572

Source : CAP NARA

Tableau n° 14: Effectif des enseignants par statut et par sexe

Statut	Fonctionnaire			Contractuels			Elèves- maîtres			Total		Total
	H	F	Total	H	F	Total	H	F	Total	H	F	
Public	4	3	7	49	19	68	1	5	6	54	27	81
Commu -nautaire	0	0	0	7	2	9	0	0	0	7	2	9
Medersa	0	0	0	19	6	25	0	0	0	19	6	25
IFM	-	-	-	-	-	-	-	-	-	-	-	20
Lycée	-	-	-	-	-	-	-	-	-	20	03	23
Total	4	3	7	75	27	102	1	5	6	80	35	135

Source : CAP NARA

Tableau n°15 : nombre total de salles de classe par statut

STATUT	Nombre de salles de classe construites en :				
	DUR	SEMI DUR	BANCO- TOLE	AUTRES	TOTAL
Public	47	4	6	4	61
Communautaire	10	6	6	0	22
Medersa	1	3	18	1	23
IFM	-	-	-	-	12
Lycée	-	-	-	-	16

Source : CAP NARA

Tableau N° 16 : Structures éducatives par statut

Structures	Nbre	Effectifs		
		G	F	Total
CED	6	90	90	180
CA	2	30	30	60
CAFé	1	0	69	69
JE	1	75	101	176

Source : CAP NARA

Santé

L'air de santé de la commune de Nara comprend un Centre de Santé de Référence (CSRef), un centre de santé communautaire (CSCOM), l'infirmerie du camp, l'infirmerie de l'IFM ; 1 Pharmacie humaine :

Le Centre de Santé de Référence a été créé en 1992. Il couvre une superficie de 3 ha environ. Le personnel est constitué de : Six (6) médecins ; Treize (13) infirmiers ;

Quatre (4) obstétriciens ; Sept (7) matrones ; Un (1) vaccinateur ; deux (2) sages femmes ; douze (12) aides soignants ; quatre (4) chauffeurs, un (01) Gardien.

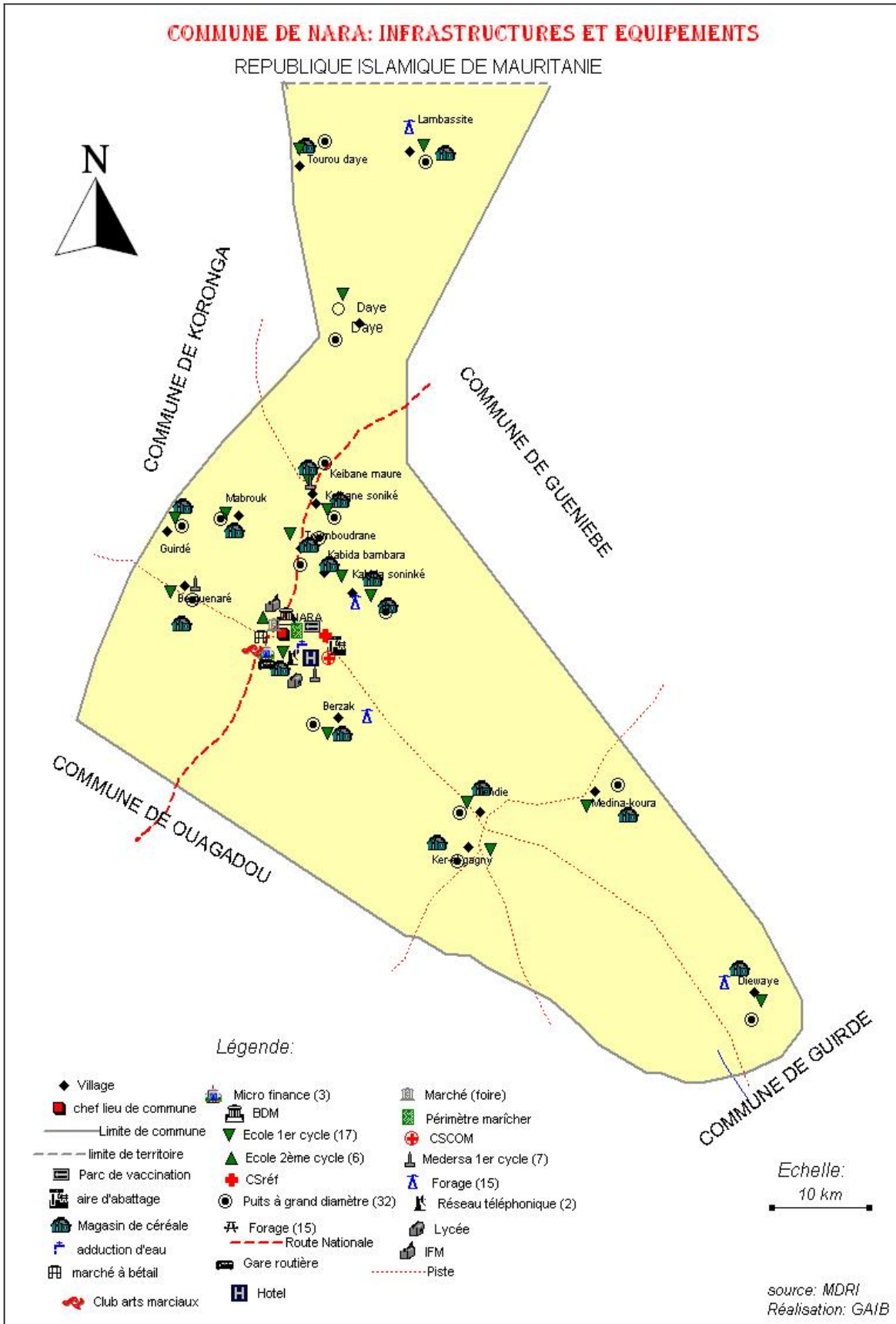
Tableau N°17: taux de couverture

Désignation	pourcentage
Consultation	
Consultation curative	42
Consultation prénatale	96
Accouchement	45
Vaccination	
VAR	82
BCG	115
BTCF 3	106
Maladies fréquentées	
Infections respiratoires aiguës	10
Diarrhée aiguë	8

Source : CSRef Nara

COMMUNE DE NARA: INFRASTRUCTURES ET EQUIPEMENTS

REPUBLIQUE ISLAMIQUE DE MAURITANIE



II. PROBLEMATIQUE D'AMENAGEMENT ET DE DEVELOPPEMENT

Le bilan de l'état et de la problématique de développement de la Commune permet de retenir les caractéristiques suivantes :

- Une Commune moyennement peuplée avec une population relativement jeune et inégalement répartie ;
- Des activités économiques et sociales concentrées au Chef lieu de Commune (Nara) ;
- Une Commune bénéficiant d'une intégration intercommunale ;
- Des disparités tant au niveau du milieu physique qu'au niveau démographique et économique (une partie du territoire de la commune regroupe les points d'eau permanent où les conditions semblent être favorables pour l'agriculture; l'activité humaine se développe de façon rapide dans les zones à potentialités favorables en priorité ; l'activité économique, essentiellement dominée par l'agriculture, est nuancée par une forte proportion pastorale au Nord, Sud et Ouest ; les cartes scolaire et sanitaire indiquent des bonnes performances par rapport à l'ensemble national avec cependant quelques « dépressions » localisées dans certains villages) ;
- De nombreux atouts et facteurs positifs de développement, parmi lesquels:
 - * Le dynamisme des échanges / mouvements avec des grands centres tels que Djidièni, Kolokani, Dièma, Nara etc. et ses opportunités administratives, politiques, économiques, financières et commerciales,
 - * Une potentialité de productions agro sylvo pastorales ;
 - * Des infrastructures et moyens de communication (routes, réseau de communication téléphonique, de TV et de radio), soutenant des activités d'échanges et de commerce dominées par le secteur informel ;
 - * Une population dynamique ;
 - * Des infrastructures de services sociaux de base (santé, éducation, hydraulique, etc.).

Les atouts, contraintes et préoccupations majeurs d'aménagement

2.1. Les atouts

Les atouts d'ordre naturel et physique :

- Existence d'un climat sahélien propice aux activités (élevage, agriculture, etc.)
- La disponibilité des terres agricoles avec d'importantes superficies pour les différentes cultures (superficie, bas fond et plaine 505 680 ha)
- La présence de grandes mares et bas-fonds aménageables pour l'intensification de la production agricole et maraîchère (environ 10 mares)
- Existence d'un important potentiel de matériaux de construction (sables, graviers)
- La bonne qualité et la disponibilité des pâturages (superficie, plateau 216 720 ha)
- Existence d'un capital ligneux

Les atouts sur le plan institutionnel, législatif et juridique

- L'effectivité de la décentralisation (organigramme de la commune) ;
- L'importance de plus en plus grande de la coopération décentralisée (inter communalité);
- L'émergence de multiples associations de développement et ONG locales ;

Les atouts sur le plan des infrastructures

- La position carrefour de Nara lui confère un atout sur le plan des échanges ;
- Existence des retenues d'eau ;
- Existence des réseaux GSM (SOTELMA-MALITEL, ORANGE).

Les atouts d'ordre socioculturels

- La diversité linguistique et culturelle (soninké, peulh, maure);
- Le savoir faire des différentes communautés;
- L'esprit de solidarité entre les communautés Soninké, peulh et maure ;
- La jeunesse et le dynamisme de la population.

Les atouts sur le plan économique

- Un cheptel important et diversifié ;
- Un potentiel considérable de sous-produits de l'élevage ;
- Une présence de structure de micro-finance décentralisée (KONDO JIGIMA ;
- Les investissements programmés par les projets/programmes et ONG de la place.

2.2. Les contraintes

Les contraintes naturelles ou physiques

- L'irrégularité des pluies avec une saison hivernale de plus en plus courte ;
- Les fortes chaleurs
- Les forts taux d'évapotranspiration et d'évaporation qui assèchent de façon précoce les arbres et les points d'eau naturels ;
- Problèmes de dégradation et de gestion rationnelle des ressources naturelles et de l'environnement liés aux effets des changements climatiques et de la désertification;
- Une érosion hydrique et éolienne accentuée surtout dans les plaines, les bas-fonds; entraînant un phénomène de ravinement et d'ensablement de grandes envergures.

Les contraintes institutionnelles, législatives et juridiques

- Insuffisance des capacités techniques, organisationnelles et institutionnelles des acteurs au développement ;
- Le non transfert de la gestion des ressources naturelles aux collectivités territoriales ;

Les contraintes liées aux infrastructures et aux équipements

- l'insuffisance des infrastructures sanitaires et leur sous-équipement ;
- l'insuffisance des écoles et leur sous-équipement ;
- L'insuffisance de l'électrification rurale ;
- L'insuffisance de centres de formation ;
- Problème d'enclavement avec insuffisance du réseau routier.

Les contraintes socio- sanitaires et démographiques

- Problèmes liés à l'accès des populations aux services sociaux de base : éducation, santé, assainissement, hydraulique;
- L'émigration et l'exode rural qui touchent la frange jeune de la population ;

Les contraintes économiques

- la faiblesse des activités agro-sylvo-pastorales liées aux aléas climatiques ;
- La pratique de l'agriculture extensive ;
- L'insuffisance d'équipements et de formation des producteurs ;
- Les conflits récurrents entre agriculteurs et éleveurs ;
- La faiblesse des structures de micro finance ;
- Faible accessibilité du monde rural au crédit;
- La faible mécanisation de l'agriculture ;
- La faiblesse du pouvoir d'achat des populations ;

2.3. Les préoccupations

- Le *renforcement des services sociaux de base (Education, santé, eau) par :*

- * Une meilleure répartition des investissements en construction des classes dans certains villages.
- * L'amélioration des conditions de vie des enseignants
- * L'amélioration de l'approvisionnement des populations en eau potable
- * Le renforcement de la couverture sanitaire

- *Le renforcement de la production agricole et la valorisation de certaines filières économiques, à travers :*

- * La promotion et la valorisation des filières : apiculture, céréales sèches, fruits et légumes, gomme arabique, bétail, viande et produits dérivés, lait dans la Commune,
- * Le développement des technologies de transformation et de conservation de lait, de la gomme arabique et des produits maraîchers ainsi que l'amélioration de leur circuit de commercialisation,

- * L'exploitation du phénomène de transhumance par l'aménagement des mares et des points d'eau pastoraux, la délimitation des parcours, et l'élaboration de calendrier de transhumance,
- * L'amélioration de l'accès à l'aliment bétail.
- ***Le désenclavement de la Commune par un programme soutenu d'entretien / réparation de la route RN4 et pistes rurales,***
- ***Le renforcement des activités de gestion des ressources pastorales contre les feux de brousse et la protection de l'environnement***
- ***L'électrification rurale***
- ***Le renforcement des capacités des acteurs pour :***
 - * L'accompagnement de la décentralisation
 - * Le développement d'une stratégie de co-développement à travers une meilleure gestion de la migration et un partenariat avec les migrants et les pays d'accueil.

2^{ème} PARTIE :

LES GRANDES ORIENTATIONS D'AMENAGEMENT

A. LES TENDANCES D'EVOLUTION

Pour assurer son développement socio-économique, le Mali s'est doté d'une vision stratégique. Cette vision est ainsi libellée : « Une nation unie sur un socle culturel diversifié et réhabilité ; une organisation politique et institutionnelle démocratique, garante du développement et de la paix sociale ; une économie forte, diversifiée et ouverte ; une baisse de la pauvreté et les progrès sociaux touchant toutes les régions et toutes les catégories de population ».

Précisons que cette vision est consensuelle sur le développement et l'avenir du pays à l'horizon 2025. Elle fut construite autour des aspirations des individus. « C'est une vision volontariste. Elle invite à une attitude pro-active, qui consiste à ne pas subir les évènements, mais plutôt à agir pour les provoquer. Elle suppose également la mobilisation des esprits et des énergies en faveur de la réduction de la pauvreté et du développement durable... ».

A partir de cette vision, et en considération des atouts et contraintes constatées cités ci-dessus, trois scénarios ont été construits. Tendanciel, catastrophe, réaliste (agressif).

Scénario tendanciel.

Ce scénario est sous-tendu par des hypothèses actuelles :

- ✓ Dégradation continue des terres,
- ✓ Destruction de la couverture végétale ;
- ✓ Migration de la population animale
- ✓ Taux de scolarisation et d'alphabétisation bas ;
- ✓ Actions de construction d'infrastructures timides,
- ✓ Incidence de pauvreté élevée.

Un scénario sans développement (la Commune évolue dans la continuité de son histoire)

Scénario catastrophe

Les hypothèses sous-tendant le scénario catastrophe :

- ✓ Forte dégradation des terres ;
- ✓ Destruction massive de la couverture végétale, ligneuse et herbacée,
- ✓ Migration des populations humaines et animales
- ✓ Taux de scolarisation et d'alphabétisation en régression,

- ✓ Actions de construction d'infrastructures insignifiantes
- ✓ Incidence de pauvreté élevée
- ✓ Administration faible.

Un scénario catastrophe (la commune sombre dans un chaos économique et social).

Scénario réaliste

Ce scénario est sous-tendu par des hypothèses ci-après :

Hypothèses :

- ✓ Un taux de croissance économique élevé d'ici à l'horizon du schéma,
- ✓ Une maîtrise du taux d'accroissement naturel de la population
- ✓ Un taux de scolarisation et d'alphabétisation proche de 80% à l'horizon du schéma,
- ✓ Un taux d'analphabétisme inférieur à 20% d'ici à l'horizon du schéma,
- ✓ La capacité des collectivités territoriales à promouvoir l'éclosion de nouvelles initiatives créatrices d'emplois,
- ✓ La poursuite du désenclavement de la Commune.

Un scénario qui augure le développement socio-économique durable de la Commune (la Commune a amorcé un développement socio-économique durable)

CONCLUSION :

Le souhait de la Commune est de voir s'établir un équilibre harmonieux à travers une complémentarité de chacun des villages de la commune. Pour ce faire, le scénario d'aménagement retenu se présente comme suit :

- ✓ Favoriser un développement local de chaque zone en créant des pôles de développement déconcentrés. L'objet de ces pôles de développement est de permettre aux populations de s'épanouir à partir de leurs potentialités naturelles tout en assurant des échanges avec les autres zones. L'aménagement du territoire de la commune impliquera tous les villages de la commune ; chaque niveau selon ses missions et ses attributions fera, la mise en œuvre en fonction de ses besoins et de ses potentialités.

B. HYPOTHESES D'EVOLUTION

La position géographique de la commune, l'accès plus ou moins facile par la RN 4 à la capitale Bamako et des grands centres comme Djidjéni, Kolokani, Diéma etc., disposant d'importantes infrastructures sanitaires, socio-éducatives etc., permettent d'envisager les hypothèses ci-après pour le développement durable de la commune :

- Un taux de croissance économique de la commune à l'horizon du schéma, grâce au développement des activités économiques et une production céréalière excédentaire;
- Un taux de scolarisation de 80% d'ici à l'horizon du schéma ;
- Un taux d'analphabétisme inférieur à 20% ;
- La poursuite du désenclavement intérieur et extérieur de la commune.

C. LES OBJECTIFS STRATEGIQUES ET LES GRANDES ORIENTATIONS

Secteur Agricole

Le scénario d'aménagement et de Développement retenu est le Développement du secteur Agro-sylvo-Pastoral

Sous-secteur agriculture

Objectifs stratégiques:

- 1- Intensifier et diversifier la production et la productivité
- 2- Renforcer les capacités des acteurs
- 3- Sécuriser l'accès aux facteurs de production

Sous-secteur Elevage :

Objectifs stratégiques

- 1- Assurer la productivité animale
- 2- Valoriser les produits de l'élevage.

Sous-secteur Forêts et pêche

Objectifs stratégiques

1. Lutter contre la désertification
2. Développer les productions piscicoles et halieutiques

Secteur : Education

Orientation : Développement de l'éducation

Objectifs stratégiques:

1. Assurer un enseignement performant à tous ;
2. Avoir une politique soutenue de formation des enseignants,
3. Etablir une politique de communication centrée sur le dialogue et la concertation avec tous les partenaires,

Secteur des Echanges, Artisanat et Tourisme

Orientation :

1. Développement du Commerce
2. Faire de l'artisanat et du Tourisme un pôle de croissance économique et de création d'emploi

Sous secteur Echange

Objectifs stratégiques:

1. Désenclaver la Commune,
2. Faciliter l'octroi du crédit.

Sous secteur Artisanat et Tourisme

Objectifs stratégiques:

1. Promouvoir le secteur de l'artisanat ;
2. Développer le tourisme.

Sous secteur migration

Objectif stratégique :

- Favoriser l'insertion Socio-économique des jeunes

Secteur Transports et Communication

Sous secteur Transport

Objectifs stratégiques:

1. Renforcer le désenclavement interne et externe de la Commune,
2. Améliorer les conditions de transports.

Sous secteur communication

Objectif stratégique:

- ✓ Développer les NT I C dans la Commune.

Secteur Santé, Eau

Orientation : Amélioration des conditions de vie des populations de la Commune

Sous secteur Santé

Objectifs stratégiques:

1. Poursuivre l'extension de la couverture sanitaire
2. Renforcer les capacités des acteurs

Sous secteur Eau

Objectifs stratégiques:

1. Renforcer les infrastructures d'approvisionnement en eau,
2. Pérenniser les ouvrages d'approvisionnement en eau

3^{ème} PARTIE

**FICHE D'ORIENTATION OU DE SYNTHÈSE DU
SCHEMA D'AMENAGEMENT**

3.1- Brève description de la Commune

La Commune de Nara couvre une superficie de 7 224 km² pour une population de 26 248 habitants soit une densité de 4 Habitants /au km² (source recensement mairie de Nara 2004)

Le climat est de type sahélien, avec des précipitations annuelles variant de 350 à 750 mm.

La Commune de Nara est limitée :

- ✓ à l'Est par les communes de Gueneïbé et Guiré ;
- ✓ à l'Ouest par la commune de Ouagadou ;
- ✓ au Nord par la commune de Koronga et la République Islamique de Mauritanie ;
- ✓ au Sud par la commune de Niamara.

La commune rurale de Nara est composée de dix sept (17) villages.

3.2- Contraintes

Elles sont entre autres :

- ☞ L'insuffisance d'eau ;
- ☞ L'insuffisance d'infrastructures sanitaires et leur sous-équipement ;
- ☞ L'analphabétisme ;
- ☞ L'insécurité alimentaire ;
- ☞ L'enclavement.

3.3- Atouts

- ☞ La présence de grandes mares, de bas-fonds et de plaines ;
- ☞ La qualité et la disponibilité des pâturages ;
- ☞ La disponibilité de terres ;
- ☞ La jeunesse et le dynamisme des populations ;
- ☞ Présence d'ONG nationales ;
- ☞ Présence d'une administration ;
- ☞ Un cheptel important et diversifié ;
- ☞ La présence de structure de financement.

Dans le cadre du programme « APPUI AU DEVELOPPEMENT DE NARA » on peut retenir :

1. Les actions menées par STOP - SAHEL:

- sécurité alimentaire : formation de producteurs semenciers, aménagement de jardins maraîchers, octroi du matériel de maraîchage, appui à la création de banques de céréales et structures de banques de céréales... ;
- GRN / Hydraulique : octroi de fournitures scolaires à des écoles dans le cadre de la collaboration pour l'éducation environnementale, réalisation d'infrastructure (impluvium) au 1^{er} cycle ;
- santé préventive / santé de la reproduction : information, sensibilisation des femmes sur l'excision, l'espacement des naissances, les IST / SIDA ;
- renforcement des capacités : formation des responsables des OCB partenaires sur la vie associative...

2. les actions programmées en 2011 :

- la construction de deux puits domestiques (BERZAK, NARA) ;
- la formation des accoucheuses traditionnelles.

3.4- Indicateurs Socio-économiques

Superficie.....	7 224 km ²
Population	26 248 hbts
Densité	4 hbts / km ²
Villages	17
Hameaux	43
Domaines d'intervention	
Développement local	30%
AGR	2%
Maraîchage	3%
Environnement	3%
Elevage	20%
Santé	15%
Agro-pastoral	5%
Education	20%
Sport	2%

Points d'eau

Forages fonctionnels	09
Forages non fonctionnels	00
Adduction d'eau.....	1
Puits modernes fonctionnels	32
Puits modernes non fonctionnels.....	00
Quantité d'eau disponible.....	208 m ³ j
Besoin en eau des populations	656 m ³
Besoin en eau du cheptel	511 m ³

Agriculture

Potentiel agricole	505 680 ha soit 70%
Superficies emblavées	24 094 ha
Production des grandes céréales	15 130 tonnes
Besoins céréales.....	7 874 tonnes

Elevage

Bovins	14 838
Ovins.....	11 550
Caprins.....	11 400
Asins	900
Equins.....	600
Volailles	300
Camelins.....	50
Pharmacie vétérinaire.....	01
Parc de vaccination.....	01
Zones à vocation pastorale	144 480 ha soit 20 %
Production matière sèche.....	144 480 tms
Besoin matière sèche.....	29 148 tms
Couloirs de passage des animaux.....	2

Foresterie

Besoin en bois.....	19 161 m ³
---------------------	-----------------------

Commerce du bétail

Nombre de marchés à bétail	1
Parc de vaccination.....	1
Nombre d'aire d'abattage	1
Prix du kg de viande avec os	1250

Finances

BDM sa.....	1
CAMEC.....	1
Kondo jiguima.....	1
Assurance sabu nyuma.....	1

Education

Nombre de salles de classes :

Statut public.....	61
Statut communautaire.....	22
Medersa.....	23
IFM.....	12
Lycée.....	16

Personnel enseignants :

Public.....	81
Communautaire.....	9
Medersa.....	25
IFM.....	20
Lycée.....	23

Effectif d'élèves :

Ecole publique.....	3 168
Ecole communautaire.....	267
Medersa.....	870
IFM.....	702
Lycée.....	356
Ratio élèves par maîtres	34
Ratio élèves par salle de classe	40

Santé

Nombre de Centre de Santé de Référence.....	01
Nombre de CSCOM fonctionnels	01
Nombre de médecin.....	06
Nombre d'infirmiers	13
Nombre d'infirmières obstétriciennes	04
Nombre de sages femmes.....	02
Nombre de gardien.....	01
Nombre d'aides soignants	12
Nombre de matrones	07
Nombre de vaccinateurs.....	01
Nombre de pharmacie humaine.....	01

Infrastructures routières

Bamako –Nara.....	386 km
-------------------	--------

Communication

Orange.....	1
Malitel.....	1
Nombre de RAC.....	1

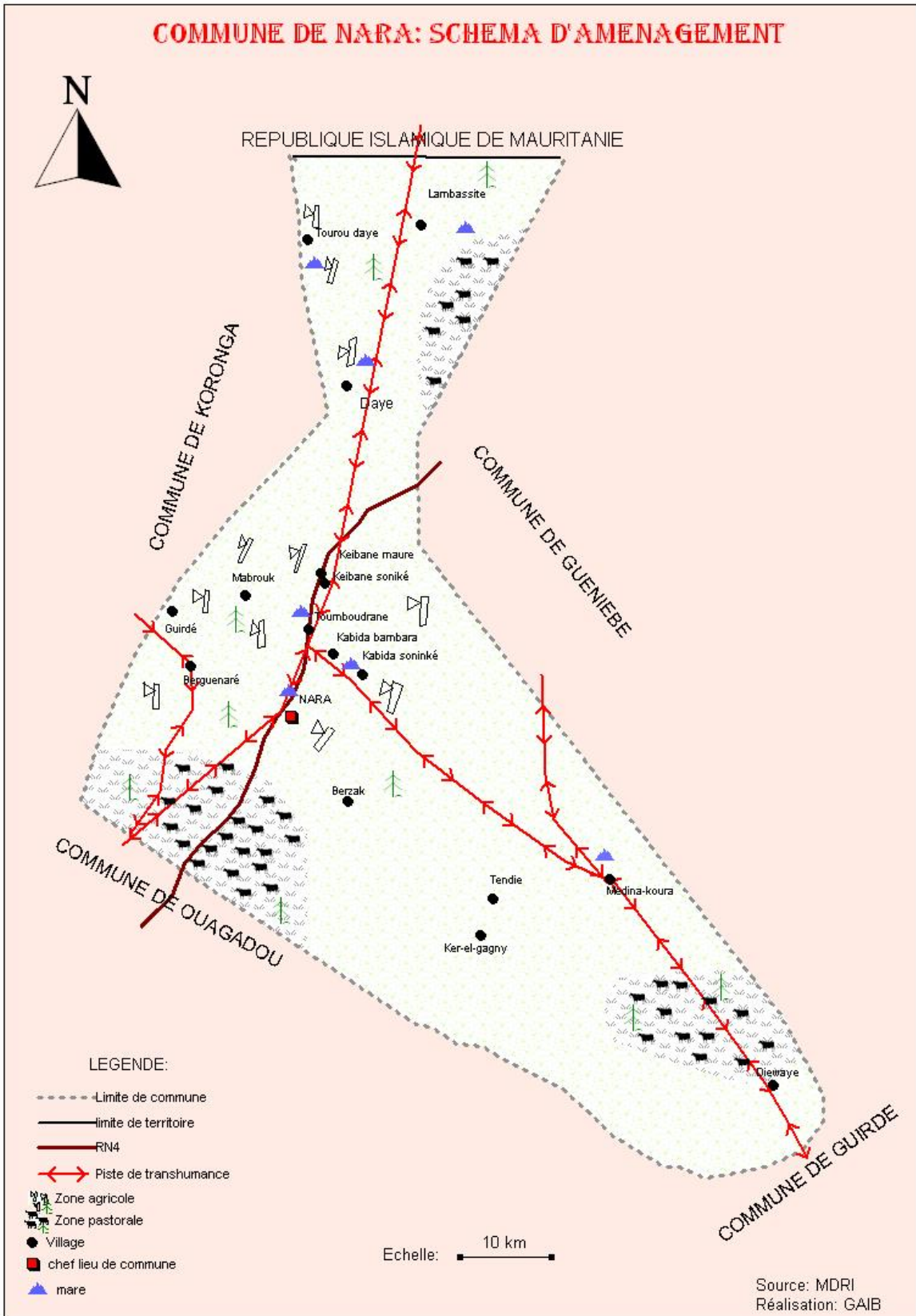
Pour l'atteinte des objectifs de développement, les stratégies spécifiques suivantes devront être dégagées:

- ☞ le respect scrupuleux de la vocation des zones et espaces ;
- ☞ la mise en place d'un comité de suivi et d'évaluation ;
- ☞ la commune doit augmenter sa capacité d'investissement à travers : l'appui de l'Etat, la coopération décentralisée etc.
- ☞ la formation des responsables à la gestion des affaires de la commune.

Les recommandations portent sur les actions suivantes :

- ✚ développer la coopération décentralisée ;
- ✚ encourager et soutenir les actions des ONG ;
- ✚ encourager l'installation des structures de micro finances ;

COMMUNE DE NARA: SCHEMA D'AMENAGEMENT



ANNEXE

- ✓ Liste des sigles et abréviations
- ✓ Liste des tableaux
- ✓ Liste des cartes
- ✓ Liste de présence

LISTE DES SIGLES ET ABREVIATIONS

- ONG** : Organisation Non Gouvernementale
- STOP-SAHÉL** : Association Malienne pour la Protection de l'Environnement
- SAC** : Schéma d'Aménagement de la Commune
- PAC** : Plan d'Aménagement de la Commune
- GAIB** : Groupe d'Appui aux Initiatives de Base
- PEV** : Programme Elargie de Vaccination
- CSCOM** : Centre de Santé Communautaire
- CSréf** : Centre de Santé de Référence
- PRODESS** : Programme Décennal de la Santé
- PRODEC** : Programme Décennal de l'Education
- CED** : Centre d'Education pour le Développement
- GRN** : Gestion des Ressources Naturelles
- DRS/CES** : Défense Restauration des Sols / Conservation Eau de Surface
- MDRI** : Mission de Décentralisation et des Reformes Institutionnelles
- PDSEC** : Programme de Développement Economique Social et Culturel
- UBT** : Unité de Bétail Tropical
- SLPIA** : Service local de la Production Industrielle et Animale
- PRP/FODESA** : Projet de Réduction de la Pauvreté / Fonds de Développement en Zone Sahélienne
- RN** : Route Nationale
- RR** : Route Régionale
- CAP** : Centre d'Animation Pédagogique
- OCB** : Organisation Communautaire de Base
- GEDEFOR** : Projet Gestion Décentralisée des Forêts
- IST/ SIDA** : Infection Sexuellement Transmissible
- IFM** : Institut de Formation des Maîtres
- PEM** : Point d'Eau Moderne

LISTE DES TABLEAUX

Tableau n°1: Situation des villages de la commune

Tableau n°2 : puits à grand diamètre par villages

Tableau n°3 : Quantité d'eau disponible

Tableau n°4 : Estimation des besoins en eau des populations à raison de 25 l / j / prs.

Tableau n°5 : Estimation des besoins en eau du cheptel à raison de 40 litres /j/ UBT

Tableau n°6 : Situation environnementale

Tableau n°07: situation du maraichage dans la commune (campagne 2010- 2011)

Tableau n° 08 : récapitulation des superficies emblavées, des rendements et des productions des principales spéculations

Tableau n°09 : Effectifs du cheptel et de la volaille

Tableau n°10: autres équipements commerciaux

Tableau n°11 : ONG et Projets

Tableau n°12 : Nombre d'écoles

Tableau n°13 : Effectifs des élèves par statut et par sexe

Tableau n° 14: Effectif des enseignants par statut et par sexe

Tableau n°15 : nombre total de salles de classe par statut

Tableau n° 16 : Structures éducatives par statut

Tableau n°17: taux de couverture

LISTE DES CARTES

- ✓ Division administrative
- ✓ Hydraulique
- ✓ Infrastructures et équipements
- ✓ Schéma d'aménagement